



Broedvogels Boswachterij Gees in 2007

Hans Hasper en Klaas Jager



SOVON-inventarisatierapport 2008/02
Dit rapport is samengesteld
in opdracht van
Staatsbosbeheer



Broedvogels van Boswachterij Gees in 2007

Hans Hasper en Klaas Jager (SOVON)



SOVON-Inventarisatierapport 2008/02
Dit rapport is samengesteld in opdracht van
Staatsbosbeheer



Colofon

© SOVON Vogelonderzoek Nederland 2008

Dit rapport is samengesteld in opdracht van Staatsbosbeheer door Hans Hasper en Klaas Jager (SOVON). Wijze van citeren: Hasper H. & Jager K. 2008. Broedvogels van Boswachterij Gees in 2007. SOVON-inventarisatierapport 2008/02 SOVON Vogelonderzoek Nederland, Beek-Ubbergen.

Foto's: Willem van Manen & Harvey van Diek (Appelvink omslag)

Niets uit dit rapport mag worden vermenigvuldigd d.m.v. druk, fotokopie, microfilm of op welke andere wijze dan ook, zonder voorafgaande toestemming van SOVON en/of de opdrachtgever.

ISSN-nummer: 1382-6255

Inhoud

	Pag.
1. Inleiding	3
2. Kenschets van de boswachterij	4
3. Werkwijze	9
3.1. Methode	9
3.2. Veldwerk	9
3.3. Weersomstandigheden	10
3.4. Inventarisatiesoorten	10
4. Resultaten	11
4.1. Soorten en aantallen in de afzonderlijke terreinen	12
4.2. Aantalsveranderingen in Gees	13
4.3. Soortbesprekingen	17
5. Evaluatie	22
6. Samenvatting	23
7. Literatuurlijst	24

Bijlagen:

Bijlage 1: Vaknummering in Boswachterij Gees, met linksboven Gees, rechtsboven Mepperdennen, linksonder De Witten en rechtsonder Witteveen.

Bijlage 2: Verspreidingskaarten.

1. Inleiding

Tijdens het voorjaar van 2007 is in enkele bos- en heidegebieden van Boswachterij Gees een broedvogelinventarisatie uitgevoerd door SOVON Vogelonderzoek Nederland. Het betreft de objecten Gees (Gees en Mepperdennen), De Witten en Witteveen.

De inventarisatie vond plaats in opdracht van Staatsbosbeheer Regio Noord, in het kader van de interne kwaliteitscontrole (IK). Voor een deel van het gebied, de gelijknamige Gees, betrof het een herhalingskartering. Voor de overig onderzochte natuurgebieden Mepperdennen, de Witten en Witteveen, betrof het een eerste basiskartering. Gees, De Witten en de Mepperdennen werden onderzocht door Hans Hasper, Witteveen door Klaas Jager.

Broedvogelgegevens vormen een prima kwaliteitstoets voor de evaluatie van het gevoerde beheer en dienen als richtlijn voor de uitwerking van nieuwe beheersvisies. In dit rapport wordt verslag gedaan van de inventarisatieresultaten van 2007. Door de gegevens te vergelijken met een broedvogelkartering in 2000, is gekeken naar aantalontwikkelingen.

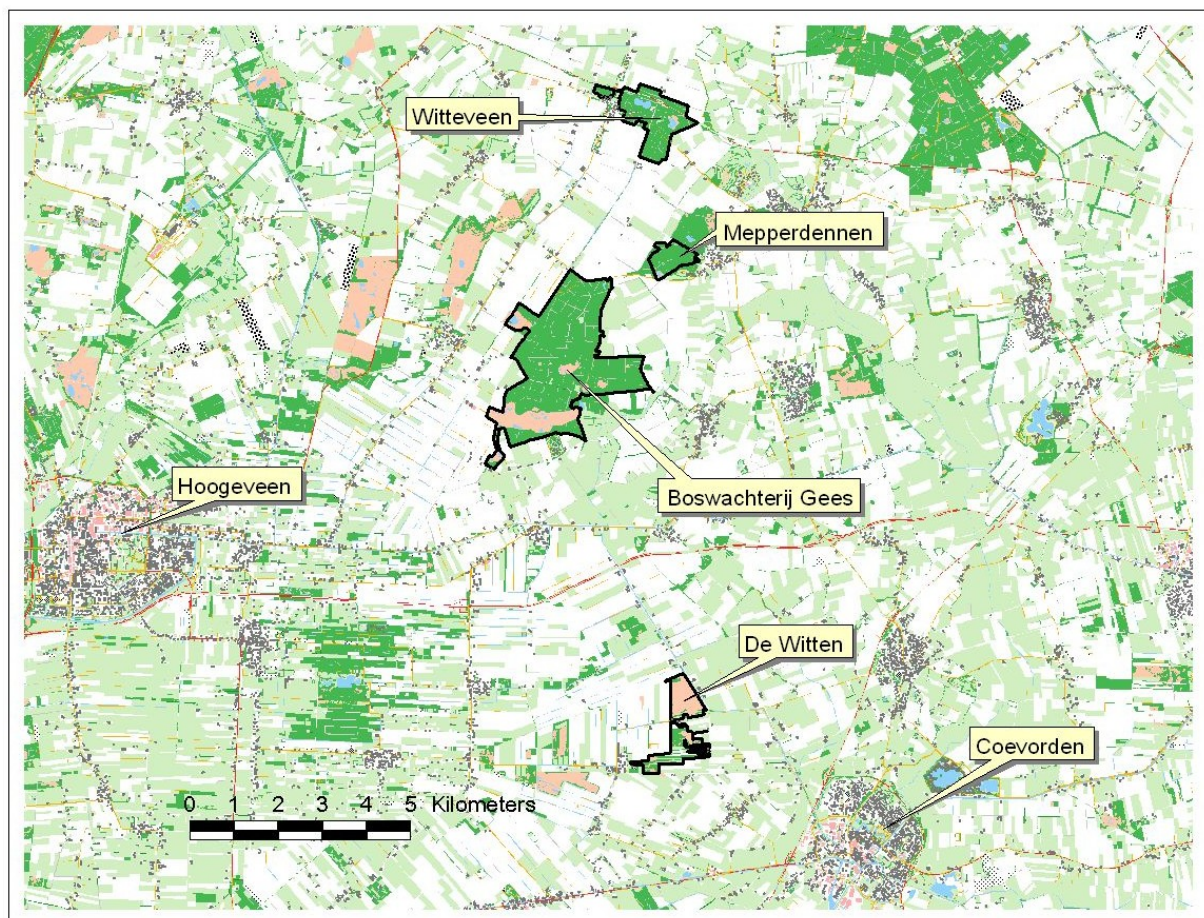
Relevante informatie is verstrekt door de Staatsbosbeheermedewerkers Bernard de Jong, Bert Versluys en Hans Boll. Collega's Willem van Manen en Henk Jan Ottens, die beide goed thuis zijn in de actuele vogelstand van Drentse natuurgebieden, voorzagen in nuttige aanvullingen op de rapportage.



Eilandjes in ven met armetierige opslag van grove den, Gees vak 39, 11 februari 2008.

2. Kenschets van de boswachterij

Boswachterij Gees is binnen de beheerseenheid Sleen een verzamelnaam voor enkele bos- en heidegebieden in Zuid Drenthe (figuur 1). De noordkant van de boswachterij wordt begrensd door de N381. Vanaf de zuidkant bekeken liggen Hoogeveen, Coevorden en Emmen op vrij korte afstand. Met de inrichting van de boswachterij is begonnen omstreeks 1920, waarbij het leeuwendeel van aangekochte grond bebost is. Het omliggende landschap bestaat uit voormalige veenontginningen met een karakteristiek wijken- en slotenpatroon. Het agrarisch gebruik is voornamelijk gericht op akkerbouw, zoals productie van aardappelen, suikerbieten en granen. Aan de oostkant van Gees liggen extensieve, natte graslanden (de Mepperhooilanden), die tot het beekdal van de Mars- en Geeserstream behoren. Door hoge grondwaterpeilen is, met name wat betreft Gees, sprake van een redelijk goede samenhang met het beekdal. De gekarteerde gebieden, met een totaaloppervlakte van 1008 hectare, zijn Gees (684 ha), de Mepperdennen (44 ha), de Witten (125 ha) en Witteveen (155 ha).



Figuur 1. Ligging van de geïnventariseerde terreinen in Zuid-Drenthe.

Bos

Globaal beschouwd beslaat bos van middelbare tot oude leeftijd ruim driekwart van het geïnventariseerde areaal. Beeldbepalend is een mix van naaldbos met Japanse lariks, douglas, grove den en fijnspar. Kenmerkend onder meer zijn oudere stukken lariksbos, soms gemengd met beuk, Amerikaanse eik en jong tot middeloud, homogeen naalddhout. In de Mepperdennen overheerst grove dennenbos. Op hoger gelegen grond is verspreid oud beuken- en eikenbos aanwezig. In een substantieel deel van Gees komen, na de verhoogde waterstand medio jaren negentig, afgestorven bomen voor. Met name in de oostelijk helft, die de laatste jaren aan weerszijden van de Tilweg

plasdras staat, biedt het bos een verkwijnde aanblik. Het bos in de Witten bestaat meest uit jonge en oude berk, met hier en daar gagelstruiken. Aan de zuidkant is merendeels sprake is van elzenbroek. De (loof)struiklaag (oa berk, hazelaar, lijsterbes, vogelkers, vuilboom) in de bossen is in het algemeen matig tot redelijk ontwikkeld, het meest langs de randen en in open plaatsen.

Heide en vennen

Het grootste heidegebied is de Hooge Stoep (60 ha) aan de zuidkant van Gees. Het terrein is reliëfrijk met een afwisseling tussen laagtes waar natte heidevegetaties groeien en droge delen die met struikheide zijn bedekt. De resterende, sterk versnipperde heide is rondom vennen, of soms in open stukken van bos te vinden. Verspreid over de boswachterij komen enkele vennen, plassen, natte hoogveenrestanten of natte laagtes voor. Het grootste ven in de noordwestelijke bosrand van Gees is het Mekelermeer; een vroegere pingoruïne. Aan de oostkant van Witteveen ligt de Stobbepas en in het midden van dit bos, achter de Hof van Aaxen, bevindt zich een voormalige zandwinning. In het zuidwestelijke puntje van Mepperdennen ligt het Meeuwenven. De Witten omvat een deels onvergraven hoogveenrelict, dat twee tot drie meter hoger ligt dan de omgeving en daardoor te kampen heeft met verdroging en verzuivering. In en rond De Witten zijn de afgelopen jaren meerdere maatregelen genomen tegen de verdroging van dit gebied (al in de jaren '90 zijn er schotten geplaatst in de waterafvoerende sloten, 2003-2004 is er een kade om het gebied gelegd). Dit heeft er toe geleid dat de vegetatie (lees hoogveenvormende vegetatie) zich goed begint te ontwikkelen en doordat het gebied jaarrond natter is geworden de verzuivering recentelijk is afgenomen!

Op diverse plaatsen treffen we in toenemende mate bijvoorbeeld veenbes en lavendelheide aan en de ontwikkeling c.q. het herstel van veenmossen is ronduit spectaculair te noemen.

Slenksoorten als *Sphagnum-cuspidatum* en *S. recurvum* (tegenwoordig: *fallax*) en bultenvormers als *S. magallanicum*, *S. rubellum* en *S. papillosum*. Aan de noordkant is het terrein moerassig, plaatselijk plasdras en met ondiepe plasjes.

Beheer:

In het 'Uitwerkingsplan 2004-2014' worden per gebied doelstellingen geformuleerd op basis van multifunctioneel gebruik tussen natuurwaarden- en extensieve recreatie. Het algemene streefbeeld is gericht op realiseren van méér natuurlijk variatie, met inheems (loof)bos en open halfnatuurlijk heide en hoogveen, voorzien van een goeie waterhuishouding bij duurzaam hogere grondwaterpeilen.

Bos

De bossen zijn in het algemeen via wandel- en hier daar ook door ruiterspaden opengesteld. Honden mogen los lopen, mits ze onder appèl staan. Buiten recreatief gebruik is het bosbeheer gericht op méér natuurlijke variatie: minder (naald- en loof)exoten, méér inheemse loofbomen van verschillende groeistadia, dood hout, een open structuur en brede bosranden met korte vegetaties op de bodem. Naast het laten verouderen van bos en het ongemoeid laten van kwijnende bomen, worden (in naaldbos en delen met Amerikaanse eik) regelmatig vellingen verricht, of in de bosrand open stukken gekapt. Verder wordt gestreefd naar een duurzaam hogere grondwaterstand, door de afwatering te beteugelen, zodat laaggelegen bosdelen (in de overgang naar natte heide, vennen en beekdalgraslanden) jaarrond nat zijn.

Heide, hoogveen en vennen

Het beheer van heide en vennen is gefocust op tegengaan van verdroging en verbossing. Instandhouden van heide- en schraal graslandvegetaties gebeurt met gefaseerde maatregelen: periodiek begrazen, plaggen, opschonen van vennen, verwijderen van opslag en maaien plus afvoeren. De Hooge Stoep wordt begraaasd door schapen en soms paarden. Ten aanzien van de vennen wordt met specifieke maatregelen geprobeerd de waterstand hoog te houden. Om verdrogingseffecten door ontwatering van de agrarische omgeving tegen te gaan zijn sloten en greppels gedempt. Rond het Mekelermeer is een buffer opgeworpen. Hierdoor is het waterpeil in en rond vennen gestegen. De bedoeling is op geschikte plaatsen een paar nieuwe vennen te creëren. In De Witten zijn in het noordelijk hoogveendeel met succes vernattingsmaatregelen uitgevoerd.

Tabel 1 geeft aan waar de afgelopen decennia (vanaf 1993) ‘extra maatregelen’ zijn uitgevoerd, die hebben geleid tot vernatting en enige biotoopverandering, zoals bos met dode en kwijnende bomen. Vermeldenswaard is dat een groot deel van de in 1993 afgedichte sloten aan de westkant van Gees in het voorjaar van 1994 weer open is gemaakt. Het effect van vernatting bleek namelijk dusdanig sterk te zijn, dat er ongewenste sterfte van bos optrad. Op grond van deze ervaring is in de winter van 2003/2004 gekozen voor een doelgerichte aanpak, door uitsluitend aan de oostkant (vakken 9, 10, 11 en 27 t/m 66) sloten en greppels af te dammen. Hierdoor is het bos beter geïntegreerd met grondwaterstuwings vanuit de Mepperhooilanden, waar recent natuurontwikkeling is gerealiseerd ter verbetering van de algehele waterhuishouding van het beekdalsysteem. Aan de westkant van Gees zijn nu alleen de duikers iets omhoog gebracht. Verder hebben geen grootschalige ingrepen plaatsgevonden, met rigoureuze gebiedsveranderingen tot gevolg.

Tabel 1: Globale weergave van belangrijkste beheersmaatregelen die naast het gangbare beheer in de afgelopen decennia hebben plaatsgevonden.

Gebieden	Terreintype	‘Extra’ beheersmaatregelen in de afgelopen decennia
Gees	Bos	Dempen van sloten en greppels om grondwater vast te houden; vanaf 1993. Sloten afgedamd en duikers omhoog gebracht, met name aan de oostkant (vakken 9, 10, 11 en 27 t/m 66); winter 2003/2004.
	Heide en vennen	Dempen van sloten en greppels, aanleg van een buffer rond het Mekelermeer om wegzijging te bestrijden; 1993.
Mepperdennen	Ven	Maatregelen om de waterstand te verhogen in ’t Meeuwenven.
Witteveen	Ven	Afdichten van sloten en greppels om hoger waterpeil vast te houden in en bij de Stobbeplas.
De Witten	Heide (voormalig hoogveen)	Aanbrengen van schotten in greppels om water vast te houden.



Witteveen, links aangeplant elzenbos, vak 119, rechts lariksbos met ondergroei van eik en lijsterbes, vak 103/104, 11 februari 2008.



Mepperdennen, links bosweide met op de achtergrond dennen-eikenbos, habitat van bijvoorbeeld Groene Specht, rechts een kijkje in het bos met links van het centrum een 10 m hoge hulst, 11 februari 2008.



Gees, links hoge waterstand in eiken-dennen-fijnspar bos (vak 32), rechts stukje verzopen lariksbos in zelfde vak, 11 februari 2008.



Gees, links open beukenbos zonder ondergroei (vak 33), rechts oud douglasbos met pleksgewijze kap en weinig verjonging (vak 25), 11 februari 2008.



Gees, links hoge stoep vanaf noordrand naar zuidwesten, rechts oude douglas met veel verjonging (vak 27), 11 februari 2008.



De Witten, links plassen in lager gelegen deel vak 1, rechts hoogveenontwikkeling in hoger gelegen deel van zelfde vak, 11 februari 2008.



De Witten, links zelfde gebied als vorige foto, maar dan vanuit 7 m hoge berk, waardoor een greppelstructuur is te zien, rechts de afwisseling van graslandjes en berkenbos in vak 3, 11 februari 2008.

3. Werkwijze

3.1. Methode

De inventarisatie is uitgevoerd naar het principe van de uitgebreide territoriumkartering. Deze methode is gebaseerd op een aantal gebiedsdekkende, over het broedseizoen verspreide bezoeken, waarbij territorium- en nestindicerende waarnemingen van broedvogels worden vastgelegd op veldkaarten. Alle waarnemingen worden uitgesplitst in individuele soortkaarten, die worden geïnterpreteerd volgens de landelijk geldende kwaliteitscriteria van SOVON (van Dijk 2004). Aanvullend hierop werd af en toe de ‘Handleiding Soortgerichte Gebiedsinventarisaties Broedvogels’ (van Manen 2005) geraadpleegd, waarin soortspecifieke informatie en praktische aanwijzingen met betrekking tot het inventariseren staat beschreven.

3.2. Veldwerk

Vanaf maart tot en met juli zijn vijf integrale inventarisatieronden uitgevoerd. Het veldwerk was verdeeld over de twee samenstellers van deze rapportage. Hans Hasper nam Gees, Mepperdennen en De Witten voor zijn rekening. Klaas Jager inventariseerde Witteveen (tabel 2). Op dezelfde dag werden tussen zonsopgang en de vroege middag soms meerdere, dichtbij elkaar gelegen gebieden gekarteerd. Voor schemeractieve vogels, zoals uilen, Nachtzwaluw en Houtsnip zijn een paar avond- en nachtbezoeken uitgevoerd in mei, juni en juli. Voor het vaststellen van Waterral en Nachtzwaluw is overal, behalve in Witteveen, gebruik gemaakt van een cassette recorder. Naar nesten, zoals bijvoorbeeld van roofvogels, is niet intensief gericht gezocht. Alle gebieden zijn te voet doorkruist, waarbij doorgaans prima vanaf aanwezige paden kon worden geïnventariseerd. In bos werd een waarneemcirkel met een bereik van 50 á 75 meter aangehouden. In meer open gebiedsdelen, zoals heide, bedroeg deze maximaal 150 meter. De inventarisatie vergde in totaal 13110 minuten aan veldwerk, hetgeen ongeveer neerkomt op dertien minuten per hectare.

Tabel 2. Bezoekdata- en tijden van de vijf integrale inventarisatieronden in Boswachterij Gees, in 2007.

Deelgebieden	Datum	Tijden	Deelgebieden	Datum	Tijden
Gees (Hans Hasper)	15-03	06.20-14.40	De Witten (Hans Hasper)	03-04	06.10-14.30
	16-03	06.10-14.20		27-04	05.40-13.50
	12-04	05.50-15.30		01-06	04.10-13.30
	13-04	05.45-13.45		18-06	03.50-12.50
	14-04	05.45-13.30		11-07	03.45-10.00
	15-05	06.45-15.00			
	17-05	05.10-14.15			
	18-05	05.00-14.15			
	24-05	09.45-14.30			
	07-06	03.50-12.10			
	08-06	03.45-12.30			
	25-06	03.55-12.55	Witteveen (Klaas Jager)	21-03	07.15-12.40
	26-06	04.00-13.00		19-04	05.45-13.15
	02-07	03.45-10.00		18-05	05.45-14.40
				13-06	03.50-12.50
		28-06		06.30-13.40	
Mepperdennen (Hans Hasper)	27-03	06.20-09.10			
	18-04	05.40-10.40			
	23-05	04.40-08.45			
	19-06	04.10-11.30			
	27-06	03.45-10.00			

3.3. Weersomstandigheden

Weersomstandigheden oefenen invloed uit op het gedrag van broedvogels. De mate van zang- en baltsintensiteit is bepalend voor de trefkans en effectueert het inventarisatieresultaat. Het weer in de periode maart-juli is gebaseerd op de maandoverzichten van het KNMI (tabel 3). Maart was zeer zacht, zonnig en aan de warme kant. Het aantal vorstdagen (3) lag ruim onder het gemiddelde (9), bij normale neerslaghoeveelheden. De zon scheen vooral veel in het noorden: 211 uren zonneschijn in Leeuwarden tegen 157 in De Bilt. Het midden van het land was ook natter. April brak alle records: sinds het begin van de waarnemingen in 1706, was het niet zo extreem warm en zonnig geweest in Nederland. Al op 14 april werd met 27,6 °C de eerste zomerse dag geregistreerd. Er volgden nog zes zomerse dagen van meer dan 25 graden. Al met al een recordaantal van veertien warme dagen, tegen normaal twee, waardoor april tevens uitzonderlijk droog was. De neerslag was amper meetbaar: 0,4 mm tegen 44 mm normaal. Mei verliep warm, maar ook zeer nat, terwijl de zon normaal scheen. De Bilt noteerde slechts één zomerse dag, tegen drie gemiddeld. De landelijk gemiddelde neerslaghoeveelheid was wel vrij hoog, hoewel in het zuiden en noorden minder viel. Juni pakte behoorlijk warm uit, maar ook nat en somber. Met een gemiddelde van 17 °C tegen 14,9 °C normaal, eindigde juni op een gedeelte vijfde plaats in het rijtje warmste junimaanden sinds 1901. Ondanks de warmte had deze maand een nat karakter, met name in het midden van het land. De zon scheen het meest in het noordwesten van het land, met in De Kooy 191 zonuren. Juli werd gedomineerd door depressies en was zeer nat, met sombere en vrij koele omstandigheden. Met een landelijk gemiddelde van 155 mm was het de op één na de natste julimaand sinds 1906. De zon scheen op droge momenten niet uitbundig, maar verhoudingsgewijs iets vaker in het noorden dan in het (zuid)oosten van het land.

Samenvattend waren de inventarisatieomstandigheden uitermate gunstig, met name tot medio mei. Het mooie weer betekende echter niet altijd automatisch evenveel zang- of baltsactiviteit. De indruk is namelijk dat dit met name bij standvogels en vroege trekvogels heeft geleid tot een korte zangpiek en vervroegde, synchrone eileg. Ook is het niet denkbeeldig dat het kurkdroge aprilweer enigerwijs negatief effect heeft gehad op bepaalde (vochtminnende) broedvogels. Het is lastig aan te geven in welke mate en bij welke soorten dit concreet het geval geweest kan zijn, omdat niet duidelijk is in hoeverre de droogte invloed heeft gehad op voedselaanbod in de vestigingsfase. Vermoedelijk heeft het zomerse en droge intermezzo in april geen opvallend, negatieve stempel gedrukt op het uiteindelijke inventarisatieresultaat.

Tabel 3. Gemiddelde weersvariabelen tijdens de inventarisatiemaanden in 2007, op basis van het KNMI.

Maand	Temp. °C	Norm	% Zon	Norm	Wind m/s	Norm	Neerslag mm	Norm
Maart	8,0	5,6	50	50	5,3	5,4	69,0	65
April	12,6	8,0	67	67	3,9	4,9	0,3	44
Mei	13,7	12,3	41	41	4,7	4,5	104,0	57
Juni	17,0	14,9	71	33	4,1	4,4	96,0	71
Juli	16,8	17,1	70	37	5,0	4,3	155,0	70

3.4. Inventarisatiesoorten

In principe zijn alle soorten geteld, behalve een beperkt aantal algemene soorten: Houtduif, Merel, Tjiftjaf, Fitis, Goudhaan, Pimpelmees, Koolmees, Vlaamse Gaai en Vink. In Witteveen zijn Heggenmus en Tuinfluiter niet integraal in kaart gebracht. De Spreeuw is niet kwantitatief geteld in Gees, Mepperdennen en de Witten.

4. Resultaten

In alle gekarteerde deelgebieden samen zijn binnen een totaaloppervlakte van 1008 hectare 79 soorten vastgesteld, waarvan 63 vlakdekkend zijn geteld (tabel 4). Wel gesignaleerd als broedvogel maar niet geteld zijn: Houtduif, Winterkoning, Heggenmus, Roodborst, Merel, Tuinfluiter, Tjiftjaf, Fitis, Goudhaan, Zwarte Mees, Pimpelmees, Koolmees, Spreeuw, Gaai en Vink. Van de aangetroffen broedvogels staan dertien soorten op de Rode Lijst van bedreigde broedvogels in Nederland (Van Beusekom *et al.* 2005): Wintertaling, Zomertortel, Koekoek, Ransuil, Nachtzwaluw, Groene Specht, Boerenzwaluw, Graspieper, Gele Kwikstaart, Grauwe Vliegenvanger, Matkop, Wielewaal en Kneu. Na de tabel worden de resultaten per deelgebied kort toegelicht. Aansluitend volgt een vergelijking met de basiskartering in 2000, gevolgd door een soortbespreking van een aantal, voor het beheer of anderszins interessante vogels.

Tabel 4. Soorten en aantallen in Gees. (684 ha), Mepperdennen (44 ha), Witteveen (155 ha) en De Witten (125 ha), in 2007. Vetgedrukt zijn de Rode lijstsoorten. Totale oppervlakte (1008 ha). Ngt = Niet geteld.

Soort	Gees	Mepperdennen	De Witten	Witteveen	Totaal	N/100 ha
Dodaars	10	1	2	2	15	1,5
Fuut	0	0	0	1	1	0,1
Knobbelzwaan	1	0	0	0	1	0,1
Canadese Gans	3	1	1	0	5	0,5
Nijlgans	2	1	0	1	4	0,4
Wintertaling	0	0	2	0	2	0,2
Wilde Eend	9	2	6	4	21	2,9
Kuifeend	1	2	2	0	5	0,5
Wespendief	1	0	0	0	1	0,1
Havik	5	1	1	2	9	0,9
Sperwer	4	0	0	1	5	0,5
Buizerd	12	2	3	4	21	2,9
Fazant	0	0	3	0	3	0,3
Waterral	8	0	5	1	14	1,4
Waterhoen	1	1	2	1	5	0,5
Meerkoet	9	1	3	0	13	1,3
Houtsnip	5	0	1	0	6	0,6
Holenduif	9	0	0	0	9	0,9
Turkse Tortel	1	0	0	0	1	0,1
Zomertortel	9	0	0	2	11	1,1
Koekoek	3	0	0	0	3	0,3
Bosuil	3	0	0	0	3	0,3
Ransuil	1	0	1	0	2	0,2
Nachtzwaluw	3	0	0	0	3	0,3
Groene Specht	0	1	0	0	1	0,1
Zwarte Specht	4	0	0	0	4	0,4
Grote Bonte Specht	43	13	2	19	77	7,6
Kleine Bonte Specht	11	0	0	1	12	1,2
Boomleeuwerik	5	0	0	0	5	0,5
Boerenzwaluw	1	0	0	0	1	0,1
Boompieper	56	2	38	17	113	11,2
Graspieper	4	0	0	0	4	0,4
Gele Kwikstaart	0	0	1	0	1	0,1
Witte Kwikstaart	2	1	0	1	4	0,4
Heggenmus	6	1	2	Ngt	9	-
Blauwborst	1	0	3	0	4	0,4
Gekraagde Roodstaart	25	0	1	2	28	2,8
Roodborstapuit	12	0	0	0	12	1,2
Zanglijster	44	6	8	30	88	8,7

Soort	Gees	Mepperdennen	De Witten	Witteveen	Totaal	N/100 ha
Grote Lijster	15	3	2	5	25	2,5
Sprinkhaanzanger	0	0	1	0	1	0,1
Bosrietzanger	1	0	4	0	5	0,5
Grasmus	15	0	12	1	28	2,8
Tuinfluiser	2	0	0	Ngt	2	-
Zwartkop	76	19	37	45	177	17,5
Fluiser	1	0	0	0	1	0,1
Vuurgoudhaantje	6	0	0	2	8	0,8
Grauwe Vliegenvanger	15	0	0	4	19	1,9
Bonte Vliegenvanger	24	0	5	3	32	3,8
Staartmees	13	0	2	5	20	2,0
Glanskop	0	0	0	1	1	0,1
Matkop	46	8	3	12	69	6,8
Kuifmees	15	5	0	4	24	2,4
Boomklever	37	10	0	11	58	5,7
Boomkruiper	68	12	1	24	105	10,4
Wielewaal	6	0	2	1	9	0,9
Zwarte Kraai	2	1	4	3	10	1,0
Spreeuw	Ngt	Ngt	Ngt	3	3	-
Groenling	1	0	0	11	12	1,2
Putter	4	0	1	0	5	0,5
Sijs	2	0	0	0	2	0,2
Kneu	7	0	10	0	17	1,9
Goudvink	9	1	3	7	20	2,0
Appelvink	44	4	0	7	55	5,5
Geelgors	13	1	20	13	47	4,7
Rietgors	7	1	5	3	16	1,6

4.1. Soorten en aantallen in de afzonderlijke terreinen

Gees

In Gees zijn 71 soorten broedvogels vastgesteld, waarvan 59 integraal werden geteld. Wel opgemerkte maar niet gebiedsdekkend geïnventariseerde broedvogels zijn: Houtduif, Winterkoning, Roodborst, Merel, Tjiftjaf, Fitis, Goudhaan, Zwarte Mees, Pimpelmees, Koolmees, Gaai en Vink. Het aantal Rode lijstvogels bestaat uit tien soorten: Zomertortel, Koekoek, Ransuil, Nachtzwaluw, Boerenzwaluw, Graspieper, Grauwe Vliegenvanger, Matkop, Wielewaal en Kneu. Met betrekking tot de Boerenzwaluw moet worden bedacht dat deze is vastgesteld bij één van de twee huizen die in het gebied staan.

Mepperdennen

In Mepperdennen zijn 37 soorten broedvogels vastgesteld. Hiervan zijn 25 soorten integraal geteld. Wel als broedvogel opgemerkte, maar niet kwantitatief geïnventariseerde broedvogels zijn: Houtduif, Winterkoning, Roodborst, Merel, Tjiftjaf, Fitis, Goudhaan, Zwarte Mees, Pimpelmees, Koolmees, Gaai en Vink. Het aantal Rode lijstvogels bestaat uit twee soorten: Groene Specht en Matkop.

De Witten

In De Witten zijn 48 soorten broedvogels vastgesteld. Hiervan zijn 36 soorten integraal geteld. Wel als broedvogel opgemerkte, maar niet kwantitatief geïnventariseerde broedvogels zijn: Houtduif, Winterkoning, Roodborst, Merel, Tjiftjaf, Fitis, Goudhaan, Zwarte Mees, Pimpelmees, Koolmees, Gaai en Vink. Het aantal Rode lijstvogels bestaat uit zes soorten: Wintertaling, Ransuil, Gele Kwikstaart, Matkop, Wielewaal en Kneu.

Witteveen

In Witteveen zijn 50 soorten broedvogels vastgesteld, waarvan 36 integraal geteld zijn. Wel opgemerkte maar niet vlakdekkend geïnventariseerde broedvogels zijn: Houtduif, Winterkoning,

Heggenmus, Roodborst, Merel, Tuinfluiter, Tjiftjaf, Fitis, Goudhaan, Zwarte Mees, Pimpelmees, Koolmees, Gaai en Vink. Het aantal Rode lijstvogels bestaat uit vier soorten: Zomertortel, Grauwe Vliegenvanger, Matkop en Wielewaal.

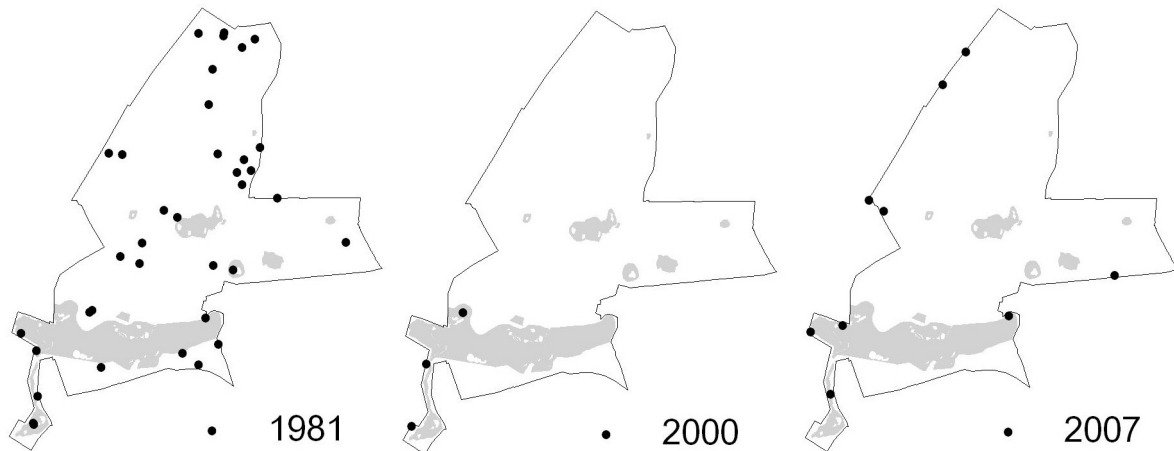
4.2. Aantalsveranderingen in Gees

Periode 1975-2007

Voor 2000 zijn diverse karteringen uitgevoerd, met sterk wisselende en moeilijk te achterhalen kwaliteit. Soms is niet duidelijk welke soorten wel en welke niet zijn geteld en bij de ene telling zijn aantallen duidelijk overschat en bij andere onderschat. Een analyse van deze tellingen en een tabel met aantallen staan in Ottens (2000). Hieronder wordt in het kort beschreven hoe de waarde van Gees voor Broedvogels aan verandering onderhevig was.

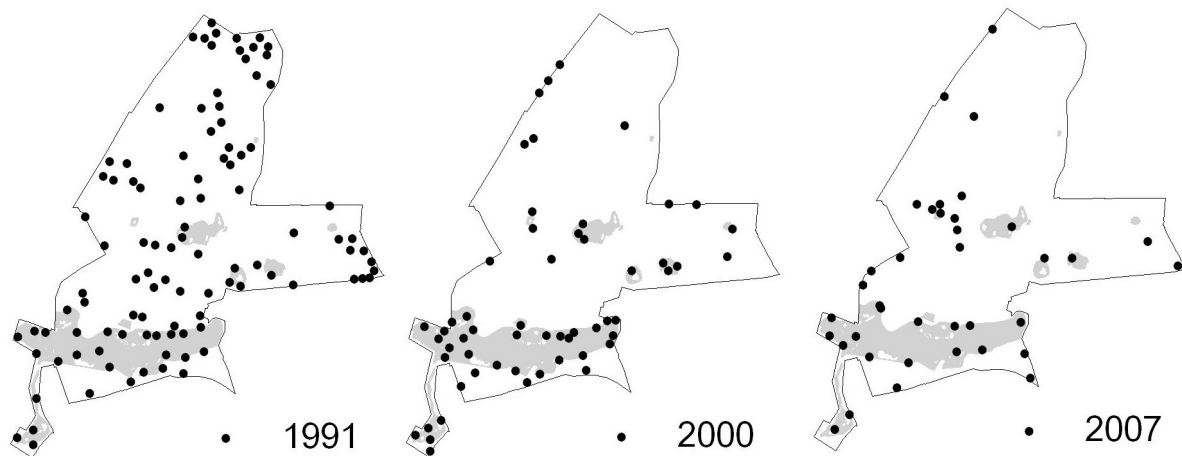
In 1975 was Gees een gebied met Fazanten en Wintertalingen, een omvangrijke kokmeeuwenkolonie, slechts één Havik en zes Buizerds en de Torenvalk was met 15 paren de meest algemene roofvogel, terwijl ook Ransuil niet zeldzaam was. De Hooge Stoep werd bevolkt door Wulp en Veldleeuwerik. Van de bewoners van oudere bossen waren alleen Groene Specht, Zwarte Specht, Grote Bonte Specht en Boomkruiper aanwezig. In de jongere delen kwamen Nachtzwaluw, Spotvogel, Grasmus en Geelgors voor en ook de Wielewaal was met elf paren nog algemeen.

In 1981 waren Havik en Buizerd al sterk toegenomen en was de Torenvalk onder de roofvogels met vijf paren naar een vierde plaats teruggedrongen. De Kokmeeuwen waren verdwenen van het ven in vak 72. Geelgors (Figuur 2), Spotvogel en Braamsluiper waren nog steeds relatief algemeen, maar het aantal Wielewalen was teruggelopen. Soorten van ouder bos, zoals Kleine Bonte Specht, Bosuil, Boomklever en Appelvink kwamen al wel in Drenthe voor, maar nog niet in Gees. Op de Hooge Stoep kwamen nog steeds Wulpen voor, maar vestigden zich ook Roodborsttapuiten.



Figuur 2. Verspreiding van de Geelgors, die in 1981 nog door het hele gebied voorkwam in vakjes jonge aanplant. Heide is grijs.

In 1987-91 (vier karteringen) namen Wintertaling, Fazant, Ransuil, Spotvogel, Wielewaal, Braamsluiper en Geelgors sterk af. Nachtzwaluw en Boomvalk verdwenen van het toneel. In deze periode vestigden zich Bosuil, Kleine Bonte specht en Appelvink. Dat de bossen zich nog niet helemaal hadden gesloten, is te zien aan de verspreiding van de Boompieper, wiens verspreiding nog niet was teruggedrongen tot de bosranden en de heidevelden (figuur 3). De Fluiter maakte in deze periode een bloei door, die vermoedelijk weinig te maken had met de successie in het bos, maar veeleer met omstandigheden buiten Nederland. De Wulpen waren van de Hooge Stoep verdwenen en maakten plaats voor Boomleeuwerik en enkele paren Tapuit, vermoedelijk als gevolg van plaggen.



Figuur 3. Verspreiding van de Boompieper. In 1991 kwam de soort nog voor in groot aantal in de opener bossen. In 2000 en 2007 beperkte de verspreiding zich tot de heidevelden, de randen van het bos en een enkel recent opengekapt of verdrogen bosperceel.

In 2000-2007 vestigden zich de Boomklever en nam de Kleine Bonte Specht verder in aantal toe. Het verschil tussen bos en heide is definitief geworden: Soorten van open habitats als Geelgors, Boompieper en de wonderwel teruggekeerde Nachtzwaluw komen verder niet of nauwelijks in bos voor, maar hun verspreiding beperkt zich tot bosranden en heidevelden. De opmars van ganzen in Nederland werd zichtbaar door vestiging van Canadese- en Nijlgans. Op de Hooge Stoep is de Tapuit verdwenen, in 2007 ook de Veldleeuwerik en het aantal Boomleeuweriken is duidelijk over zijn hoogtepunt heen.

Veranderingen van 2000 tot 2007

In 2000 is eveneens een integrale broedvogelkartering uitgevoerd (Ottens 2000). Daarbij is alleen Gees onderzocht, zodat de vergelijking verwijst naar de begrensde oppervlakte van dit gebied. Werkwijze en tijdsbesteding komen overeen, maar bij een aantal soorten kan een gering waarnemersverschil zijn opgetreden, omdat de karteringen door verschillende personen werden uitgevoerd. In het geval van Gees lijkt deze factor verwaarloosbaar, omdat bij de meeste soorten de aantallen overeenkomen of de veranderingen goed verklaarbaar zijn.

In de afgelopen zeven jaar zijn de bomen uiteraard ouder geworden. Voor de eerste generatie, die nu ongeveer 70 jaar oud is, is het leeftijdsverschil gering (10%), maar voor de tweede generatie, die meest aan het eind van de jaren negentig van de vorige eeuw opsloeg, is de verandering enorm. Bij percelen waar je in 2000 nog dwars doorheen keek, is nu vaak een muur van verjonging opgeslagen. Dit geldt vooral voor de oudere vakken. In percelen die bijvoorbeeld na de stormen van 1972-73 zijn heringeplant, vindt nog niet of nauwelijks verjonging van de bomen plaats. De opgroeiende tweede boomlaag is vaak dicht en maximaal een meter of tien hoog. Verder is vooral het zuidoosten van het gebied natter geworden door het verhoogde waterpeil in de Mepper Hooilanden. In dit deel van het gebied is voorafgaand aan het opzetten van het waterpeil veel bos gekapt of sterk gedund.

Tabel 5. Vergelijking van karteringen in 2000 en 2007 in Gees, over een oppervlakte van 684 ha. + Toegenomen, - afgenomen, = gelijk gebleven, ? onduidelijke trend, Extern = Oorzaak waarschijnlijk buiten gebied, successie = natuurlijke successie in hoofdhabitat.

Soort	2000	2007	Verandering	Oorzaak
Dodaars	9	10	=	
Knobbelzwaan	1	1	=	
Canadese Gans	1	3	+	Extern
Nijlgans	1	2	?	
Wintertaling	4	0	-	?
Kuifeend	5	1	-	?

Soort	2000	2007	Verandering	Oorzaak
Wespendief	1	1	=	
Havik	5	5	=	
Sperwer	4	4	=	
Buizerd	12	12	=	
Fazant	1	0	?	
Waterral	7	8	=	
Waterhoen	2	1	=	
Meerkoet	11	9	=	
Houtsnip	3	5	+	Successie
Holenduif	6	9	+	?
Turkse Tortel	0	1	?	
Zomertortel	17	9	-	Extern?
Koekoek	3	3	=	
Kerkuil	1	0	?	
Bosuil	3	3	=	
Ransuil	4	1	-	Predatie
Nachtzwaluw	1	3	+	Extern?
Zwarte Specht	4	4	=	
Grote Bonte Specht	50	43	=	
Kleine Bonte Specht	6	11	+	Successie
Boomleeuwerik	10	5	-	Successie
Boerenzwaluw	0	1	?	
Veldleeuwerik	8	0	-	Successie
Boompieper	73	56	-	Successie
Graspieper	6	4	=	
Blauwborst	0	1	?	
Heggenmus	6	6	=	
Gekraagde Roodstaart	17	25	+	?
Roodborsttapuit	8	12	+	Successie
Zanglijster	54	44	=	
Grote Lijster	16	15	=	
Bosrietzanger	1	1	=	
Grasmus	4	15	+	Successie
Zwartkop	71	76	=	
Fluiter	0	1	?	
Vuurgoudhaantje	8	6	=	
Grauwe Vliegenvanger	8	15	+	Extern?
Bonte Vliegenvanger	5	24	+	Nestkasten
Staartmees	22	13	-	?
Matkop	34	46	+	Successie
Kuifmees	24	15	-	Afname naaldhout?
Boomklever	7	37	+	Successie
Boomkruiper	56	68	=	
Wielewaal	2	6	+	?
Zwarte Kraai	5	2	-	Predatie
Putter	0	4	+	Extern
Sijs	4	2	?	
Kneu	9	7	=	
Kruisbek	1	0	?	
Goudvink	11	9	=	

Soort	2000	2007	Verandering	Oorzaak
Appelvink	33	44	+	Successie
Geelgors	9	13	+	?
Rietgors	8	7	=	

Van de water- en moerasvogels is de Canadese Gans in aantal toegenomen en de Wintertaling verdwenen. Het aantal Kuifeenden was beduidend kleiner in 2007. Van de overige soorten bleef de stand min of meer gelijk. Leuk is de vestiging van een Blauwborst. De ontwikkeling van water- en moerasvogels is daarmee overeenkomstig de ontwikkeling in Drenthe, waar de Blauwborst langzaam terrein wint en de Wintertaling verdwijnt. In beide gevallen is het moeilijk een directe oorzaak aan te wijzen. Heeft de Blauwborst zijn eisen aangepast, zijn de omstandigheden in Gees veranderd of zijn overwinteringomstandigheden in de Sahel verbeterd? Ook bij de Wintertaling is niet duidelijk waarom de Drentse vennen hun aantrekkingskracht in de afgelopen 20 jaar verloren. Duidelijk is dat een verhoogde waterstand, zoals in Gees, vooralsnog onvoldoende is om Wintertalingen aan te trekken. Bij de Kuifeend kan de aantalsverandering makkelijk op toeval berusten, omdat bij deze soort broedvogels lastig zijn te onderscheiden van niet-broeders.

Op de heidevelden (beeld wordt bepaald door de Grote Stoep) warent het de soorten van open heide en ijle vegetatie (Veldleeuwerik, Boomleeuwerik en Graspieper) die in aantal afnamen. Soorten die van hogere heide of heide met meer bomen en struiken houden, namen in aantal toe (Roodborsttapuit en Grasmus). Ook de Nachtzwaluw nam in aantal toe, waarbij onduidelijk is of dit te maken heeft met veranderingen in de structuur van het terrein. De Geelgors komt in Gees alleen langs de randen voor en is er dus geen heidevogel.

Bij voortgaande successie zonder ingrijpen door beheerders of bosbranden o.i.d., verdwijnen deze soorten van open bos en bosranden in de loop van de tijd uit de Drentse bossen. Bij de Boompieper is dit in Gees bijvoorbeeld al aardig zichtbaar, omdat vrijwel alle territoria zich langs de randen van het bos en op de heidevelden bevonden en territoria in de bosvakken zelf nagenoeg niet meer voorkomen. Gek genoeg reageerde de Gekraagde Roodstaart in Gees niet op dezelfde manier als de Boompieper. Territoria langs de randen verdwenen juist en in het centrum van het bos vond een duidelijke toename plaats. Voor een deel zou dit kunnen worden verklaard door beheersingrepen rond de vennen en heidevelden in het centrum van de Gees. In andere Drentse boswachterijen, waar toch veelal dezelfde beheersingrepen worden uitgevoerd, nam het aantal Gekraagde Roodstaarten in dezelfde periode alleen maar verder af.

Veel soorten die een voorkeur hebben voor jong of dicht bos broeden laten weinig verandering zien. Alleen de Tortelduif nam verder in aantal af, maar dat zal niet alleen met een veranderende bosstructuur van doen hebben. Eigenlijk is het opvallend dat zo weinig van de gekarteerde gekarteerde soorten reageerde op het massaal verschijnen van een tweede boomlaag. Deze wordt door de broedvogels kennelijk heel anders beleefd dan een vergelijkbare jonge aanplant (waarbij een eerste boomlaag ontbreekt). Verschil met jonge aanplant (waar het een jaar of dertig geleden nog wemelde van Goudvinken, Kneuen, Braamsluijpers, lijsters) is vooral dat de natuurlijke verjonging in het algemeen dichter opeen staat en, door het scherm van het bos erboven, minder zonlicht vangt.

Veel soorten van oud bos laten een toename zien of bleven in gelijk aantal aanwezig. Meest in het oog springend zijn Boomklever en Kleine Bonte Specht. Bij de Boomklever is de toename in de afgelopen zeven jaar natuurlijk niet helemaal terug te voeren op de toenemende ouderdom van het bos. Vanwege zijn geringe dispersievermogen moest de soort eerst een soort drempel over (waarbij de ijle dichtheid toename in de weg stond). Nadat de populatie deze drempel had overschreden stond niets een verdere toename in het reeds geschikte habitat in de weg. De toename van de Kleine Bonte Specht heeft waarschijnlijk meer rechtstreeks met veranderingen in het terrein te maken. De soort is sterk afhankelijk van staand dood hout, dat in Gees vooral snel beschikbaar kwam na het dempen van sloten, waardoor kleine oppervlakten bos stierven. Ook hier is de leeftijd van het bos niet zozeer de

factor die de toename van 2000-2007 bewerkstelligde, maar veeleer de voorwaarde waaronder de toename kon plaatsvinden.

Bij de andere soorten die wel met oud bos worden geassocieerd, zoals Holenduif, Bosuil, Zwarte Specht en Grote Bonte Specht is het de vraag of de leeftijd van het bos erg belangrijk is. De meeste van deze soorten hebben alleen een oude boom met een holte nodig om in te broeden en ze foerageren verder niet speciaal op oude stammen of dood hout. Bij deze soorten veranderden de aantallen in de afgelopen zeven jaar hoegenaamd niet.

Frappant is de toename van Wielewaal. Uiteraard dringt zich hier de gedachte op dat het te maken zou kunnen hebben met de vernatting van het gebied. Dat is echter niet het geval, omdat bijna alle territoria zich bevonden langs de westgrens van de Gees. Daar is het bos nu juist het minst vernat.

Verder is het aantal Zwarte Kraaien verder afgenomen en is de soort, met uitzondering van enkele territoria langs de westrand, bijna uit de Gees verdwenen. Geen toeval waarschijnlijk dat het hier de westrand betreft, waar het bos aan regulier agrarisch gebied grenst, en niet de oostrand, waar natuurontwikkeling heeft plaatsgevonden. Met het verdwijnen van kraaien, zijn ook soorten die op kraaiennesten broeden, zoals Ransuil en Torenvalk, nagenoeg of helmaal uit het gebied verdwenen. Het is daarbij niet zeker of nestgelegenheid de enige factor is.

De toename van Grauwe Vliegenvanger is weliswaar tegen de trend van de afgelopen 20 jaar in, maar op het moment dat de soort dan uiteindelijk ook was doorgedrongen tot de Rode Lijst (2005), is de afname gestabiliseerd en lijkt de Grauwe Vliegenvanger hier en daar licht toe te nemen, zoals ook in Gees.

Bij de Bonte Vliegenvanger kan de toename geheel worden verklaard door de vele nestkasten die na 2000 in een deel van het bos zijn opgehangen. Normaal gesproken is de Bonte Vliegenvanger een aardige indicator voor oud aftakelend loofbos, maar in aanwezigheid van nestkasten vervalt de indicatorwaarde.

De afname van de Kuifmees is waarschijnlijk een gevolg van het feit dat de soort tijdens de eerste karteringsronde in 2007 niet werd meegeteld. Bij de vroeg broedende Kuifmezen kan dit een slok op een borrel schelen.

4.3. Soortbesprekingen

Hierna wordt bij minder algemene, schaarse en zeldzame (Rodelijst-)soorten ingegaan op beheersrelevante aspecten, zoals biotoopgebruik en aantalverloop. Vermelde territoria slaan op het totaal van alle deelgebieden. Specifieke broedbiologische informatie, bijvoorbeeld ten aanzien van het broedsucces bij roofvogels of spechten, werd niet verzameld. Genoemde aantallen van 2000 verwijzen naar de in dat jaar uitgevoerde basiskartering (Ottens H.J. 2000)

Dodaars: 15 territoria

In bijna alle, iets robuustere vennen zijn enkele dodaarsparen vastgesteld, waarvan de meeste in Gees (10, tegen 9 paar in 2000). In de Mepperdennen zat een paar in het Meeuwenven. In Witteveen herbergde de weelderig, met pitrus omzoomde oever van de Stobbeplas twee paren. De overige beide paren zaten in de natte noordkant van de Witten.

Canadese Gans: 5 territoria

Na de vestiging met een paar in 2000, heeft (ook) deze ganzensoort inmiddels steviger grond onder de voeten gekregen in Gees, met dit jaar drie broedparen. Gevonden nesten lagen bij het Mekelermeer en in natte delen van vak 39 en vak 29. In Mepperdennen zat een paar bij het Meeuwenven. In de Witten hield een paar zich op aan de natte noordkant.

Wintertaling, 2 territoria

Wintertalingen waren ronduit schaars in de Boswachterij. Alleen in het noorden van de Witten is de soort met twee paren als broedvogel vastgesteld, bij ondiep water met natte heide en ruigtevegetaties (vak 7001). Beide paren waren, na de eerste waarneming op 27 april, eveneens aanwezig op 1 mei. Op

18 juni werden alleen nog twee mannetjes gezien, hetgeen een aanwijzing kan zijn geweest voor twee (relatief late) broedgevallen.

Wespendief, 1 territorium

Op 7 juni werd een cirkelend paar boven de noordelijke helft van Gees waargenomen, op 20 juni een mannetje dat vanaf de Hoge Stoep richting het noorden afgleed en op 25 juni wederom een paar boven de noordelijke helft van Gees, dat afdreef naar het centrum. De waarnemingen duiden op tenminste één paar, hetzelfde aantal dat in de afgelopen jaren door Henk Jan Ottens werd vastgesteld.

Havik: 9 territoria

Gees telde (evenals in 2000) vijf paren, waarvan 3 nesten (vakken 6, 46, 56) zijn opgemerkt, zonder vaststelling van eventueel broedsucces. In zowel de Mepperdennen (vak 201 g) als de Witten werd een paar met nest getraceerd, eveneens zonder bekend resultaat. Van de twee in Witteveen opgetekende territoria, zijn bij één paar vanaf de grond op 28 juni twee flink uit de kluiten gewassen, bedelende takkelingen waargenomen, vlakbij het nest in een lariks.

Sperwer: 5 territoria

Gees leverde (net als in 2000), aan de hand van alarmerende vogels en verse schijfsporen, vier sperwerparen op; overigens zonder nestvondsten. In Witteveen werd van het enige territorium het nest gevonden in een middeloude, rijzige beuk (vak 108 d) Op 28 juni zijn vanaf de grond met de verrekijker tenminste drie ferme jongen op dit nest gezien.

Buizerd: 21 territoria

De verdeling van onderscheiden buizerdterritoria is als volgt: Gees twaalf paar, Mepperdennen twee paar, de Witten drie en Witteveen vier paar. Van alle paren te Gees zijn (in vakken 4 en 21) twee bezette nesten gevonden; over broedsucces is verder niks bekend. Beide paren in de Mepperdennen bezetten nesten in vak 201 f en b, eveneens zonder bekend resultaat. Van de drie territoria in de Witten zijn twee nestelende paren opgemerkt. Witteveen herbergde vier paren met twee gevonden nesten: in een douglas (vak 106 a) en in een lariks (vak 105). Op de horst in vak 106 a, is op 28 juni één, bijna vliegvlugge jonge vogel gespot. Overige beide paren hielden zich op in vakken 117, ten noorden van de N381, en in vak 108 bij de Stobbenplas.

Waterral: 14 territoria

Tijdens enkele vroege ochtendbezoeken zijn in de moerassige rand van het Mekelermeer meerdere roepende Waterrallen waargenomen, waaruit drie territoria konden worden opgemaakt. Bij het ven in vak 30 werd tijdens de avondronde op 3 mei een spontaan roepende vogel gehoord. De overige vijf (van de in totaal acht) territoria in Gees zijn ontdekt met behulp van geluidsnabootsing. Deze vogels zaten in moerassige oeverzomen van vennetjes op de Hooge Stoep en aan weerszijden van de Tilweg; vakken 11 en 29. De vijf territoria aan de noordkant van de Witten zijn bepaald aan de hand van spontaan roepende beesten vanuit de zompige, met pitrus begroeide zoom rondom ondiep water. In Witteveen verraadde de Waterral zijn aanwezigheid in de Stobbeplas met het typerende 'biggengekrijs', oftewel de soort- en onderlinge contactroep, die indicatief is voor een territorium, maar geen bewijs vormt voor een broedgeval (de Kroon 1976).

Houtsnip, 6 territoria

Bolderende mannetjes in baltsvlucht zijn waargenomen tijdens schemerbezoeken eind juni. De vogels lieten zich zien en horen boven bosranden, veelal bij open, met heidevegetaties begroeide terreindelen in Gees (5) en de Witten (1).

Zomertortel, 11 territoria

In 2000 telde Gees nog 17 paar Zomertortels (tegen 9 dit jaar). Tortels kwamen verder voor in Witteveen (vak 115 d). Koerende vogels zijn vastgesteld in (zeer) dicht, jong tot middeloud sparren- en dennenbos.

Koekoek, 3 territoria

Evenals in 2000 telde Gees drie territoria, gebaseerd op roepende vogels. Koekoeken hielden zich op in open, natte delen van het bos, zoals in het uiterste noordoosten van vak 66, bij het Mekelermeer en in het, tijdens de winter van 2003/2004 goeddeels onder water gezette bos aan de oostkant; vakken 28, 29.

Bosuil: 3 territoria

Allerdrie territoria zijn vastgesteld in Gees (in 2000 eveneens drie paar). Tijdens de avondronde van 3 mei merkte de waarnemer in vak 22 de zachte bedelroep op van een jonge Bosuil. Na een korte zoekactie werd het naar schatting circa twee weken oude jong ontdekt op een hoogte van drie meter in een berk: de met een zaklamp beschenen vogel bleef gewoon doorgaan met bedelen. Het tweede, ook duidelijk hoorbare jong zat een stuk hoger en kon niet worden getraceerd met de zaklamp. Ludieke bijkomstigheid is dat de beide jongen, die het nest hadden verlaten, pal naast de oude werkschuur van Staatsbosbeheer, genaamd 'De Bosuil', zaten. In deze schuur broedde in 2000 een Kerkuil in een aldaar geplaatste nestbak. Vermoedelijk heeft de Bosuil in 2007 deze kast als nestplaats benut. De jongen werden op 20 juni nogmaals gehoord, ongeveer op honderd meter van de schuur. Het tweede territorium werd vastgesteld in het uiterste noorden (vak 69). Hiervan is op 24 mei, overdag, een bedelend jong gehoord. Het derde territorium is gebaseerd op een roepend mannetje: de vogel riep in de avondschemering van 20 juni, in het zuidelijke deel vanuit de bosrand in vak 6.

Ransuil: 2 territoria

Ondanks een uitstekend muizenjaar waren Ransuilen ronduit schaars, hetgeen bevestigt hoe slecht het gesteld is met deze vogel. Met pijn en moeite leverden de schemerbezoeken slechts twee broedparen op. In Gees werd in vak 48 een territorium opgevoerd aan de hand van gevonden ruiveertjes en verse braakballen. In het zuidwestelijke puntje van elzenbroek in de Witten stelde de waarnemer op de avond van 26 juni drie bedelende, jonge vogels vast. Het nest had waarschijnlijk in een randje fijnspar gezeten.

Nachtzwaluw: 3 territoria

Samen met Staatsbosbeheermedewerker Bert Versluys is in de vroege morgen van 7 juni een zingend mannetje waargenomen in het oostelijke deel van de Hooge Stoep. Hoewel meerdere delen van de Hooge Stoep geschikt leken voor meer Nachtzwaluwen, bleef het ondanks het inzetten van geluidsnabootsing bij deze, eenmalige waarneming. In vak 39 zijn op 8 juni twee 'ratelende' mannetjes gehoord; de beide vogels zongen in de vroege ochtend vanuit heideterrein met pijpenstrootje. In de late avondschemer van 20 en 23 juni zijn alle, ogenschijnlijk aantrekkelijke gebiedsdelen binnen de boswachterij bezocht, waarbij overal (behalve in Witteveen) gebruik is gemaakt van een cassetterecorder. Dit leverde geen extra territoria op.

Zwarte specht: 4 territoria

De Zwarte Specht is lastig om te karteren, zodat het risico van overtelling tamelijk groot is. Inherent aan het pendelgedrag van spechten, overbrugt de soort makkelijk grote afstanden, terwijl hij herhaaldelijk blijft roepen. De bepaling van het aantal is gebaseerd op notatie van roepende vogels en hun eventuele vliegrichting, in samenhang met clusters van (oude) nestholten. Voor het eerstvolgende veldbezoek zijn eerdere waarnemingen op veldkaart gezet, om de kans op een nestvondst te vergroten. Aan de hand van bundeling van deze waarnemingen zijn in alle vastgestelde territoria de nesten gevonden. De nesten zaten in beuken (vak 6 bij de Haarplas en vakken 10, 33, 64). De vaststelling van een bewoond nest berust a) op vers uitgehakte holten, onder meer herkenbaar aan de 'baardstreep' onder de holte (slijtage op de stam veroorzaakt door de staart), b) op uitvliegende beesten en c) op bedelende jongen. Het nest in vak 33 bevond zich in dezelfde cluster holten als in 2000. Andere territoria zijn vermoedelijk enigszins verplaatst.

Groene Specht: 1 territorium

Op 27 maart werd een roepende Groene specht gehoord en gezien in de Mepperdennen. Het beest hield zich op langs het pad van een gemengd perceel met grove den en zomereik. Ondanks de geschiktheid als mogelijk broedhabitat bleef het bij deze ene waarneming.

Kleine Bonte Specht: 12 territoria

Na 2000 (6 paar) is het aantal van deze spechtensoort nu bijna verdubbeld in Gees (11 paar). De verspreiding vertoont een vrij regelmatig (over de vakken 6, 10, 11, 18, 27, 38, 34, 49, 50, 60 en 69) verdeeld patroon, vaak met lichte voorkeur voor bosranden. De soort is ongetwijfeld aangetrokken door het vergrote aanbod van kwijnend en dood (staand) hout, tengevolge van de doorgevoerde vernatting. Het enige territorium buiten Gees werd in Witteveen (vak 199) geregistreerd, in jong tot middeloud elzenbos.

Fluiter: 1 territorium

Op 15 mei (exact de vroegste datumgrens volgens het BMP) is eenmalig een zingende Fluiter waargenomen in vak 26 van Gees. De habitat bestond uit oud beukenbos met een diffuse ondergroei van jonge opslag van beuk en fijnspar.

Bonte Vliegenvanger: 32 territoria

De toename van vijf territoria in 2000 naar 24 in 2007 in Gees, is te danken aan de vele geplaatste nestkastjes, met name in het centrale deel. Het talrijke voorkomen van Bonte Vliegenvangers vormt derhalve geen directe indicator voor oude bomen met natuurlijke nestholten. Zingende mannetjes konden vanaf medio april eenvoudig gekoppeld worden aan een nestkast. Tijdens de derde ronde op 15, 17 en 18 mei zijn alle broedende vrouwtjes geteld, resulterend in 24 nesten. Ook in de Witten (5) liet de soort zich voornamelijk verleiden door nestkasten. Van de drie territoria in Witteveen, waar geen nestkastjes in het bos zijn gezien, bestond de (natuurlijke) habitat uit gemengd bos met kwijnende berk en eik.

Boomklever: 58 territoria

Deze kenmerkende bosvogel heeft het afgelopen decennium in bijna alle bostypen een sterke expansie vertoond. Waar de soort meer dan tien jaar geleden nog schaars, of zelfs absent was, is hij tegenwoordig niet meer weg te denken. De in 2000 zeven opgetekende territoria in Gees, zijn de voorbode geweest van deze positieve ontwikkeling. Maar de groei naar 37 territoria in dit bos is zondermeer spectaculair te noemen. Buiten Gees liet de Boomklever goed van zich horen in de Mepperdennen (10), ofschoon het bos daar overwegend uit oude naaldbomen, zoals grove den, bestaat. In Witteveen (11) gaf de soort enige voorkeur aan bos met (Amerikaanse) eik, lariks en beuk.

Glanskop: 1 territorium

De Glanskop is in Drenthe een zeldzame soort ten noordoosten van de lijn Smilde-Hoogeveen. Op 21 maart werd, met behulp van de kijker, twee keer achter elkaar een kortstondig zingend mannetje opgemerkt aan de westkant bij de sportvelden. De ongedurige, met moeite te volgen vogel, verplaatste zich door de bosrand naar een stukje bos met beuken. Een partner is niet vastgesteld, zodat het waarschijnlijk om een ongepaard mannetje ging.

Matkop: 69 territoria

Deze recent aan de Rode lijst toegevoegde soort vertoont in Gees juist een toename. De 46 onderscheiden territoria liggen als een web over het bos verspreid, met accent op vochtige terreindelen, waar oude en kwijnende bomen (met name berk) voorhanden zijn. Ook in de in de overige gebieden, met name Witteveen, was de soort prominent aanwezig. Matkoppen hakken zelf hun nestholten uit en zijn daarvoor afhankelijk van vermolmd hout, vaak berk, maar ook dunne dode naaldbomen. Het groot percentage dood (staand) hout in Gees voorziet op dit moment, althans om te nestelen, onbetwist in aantrekkelijk habitat.

Wielewaal: 9 territoria

In Gees gaven Wielewalen (met zes territoria) voorkeur aan vochtig bos met berken langs de (zuid)westkant (vakken 5, 21, 34, 50, 71), niet zelden nabij vennen. In de Witten bestond de biotoop meest uit elzenbos, met berk (vak 7003). Het enige territorium in Witteveen strekte zich uit over gemengd bos nabij de Stobbenplas.

Kneu: 17 territoria

De Kneu kwam alleen in Gees en de Witten voor. De zeven territoria in Gees lagen verspreid over gradiëntrijke, open terreindelen van de Hooge Stoep (4) en rondom het Mekelermeer (3). In de Witten concentreerde de soort zich in het noorden, met veel berkjes en hier en daar gagel (vak 7001).

Appelvink: 55 territoria

Het aantal Appelvinken in Gees (44) was florissant. Binnen de vrij egale verspreiding tekent zich enige concentratievorming af in het noorden en het zuidoosten, vaak in de bosranden van gemengd (loof)bos met beuk. De territoria in Witteveen bevonden zich vrijwel allemaal in de randen van naaldbos, met loofhout zoals (Amerikaanse) eik en beuk.

Geelgors: 47 territoria

De geelgors bevestigde zijn reputatie als uitgesproken randvogel in de overgang van bos naar heide of naar akkers. Met name in de Witten bereikte de soort in de mantelzoom langs akkers een behoorlijk aantal (20). In Mepperdennen daarentegen liet de Geelgors (1) het afweten.



Strakke overgangen van bos naar hoogveenontginning leverden in dit geval (Witteveen) geen Geelgorzen op, 11 februari 2008.

5. Evaluatie

De ontwikkelingen, zoals beschreven voor Gees van 1975 tot heden, komen overeen met het Drentse beeld en gelden vermoedelijk ook voor Witteveen en de Mepperdennen. De Witten heeft als hoogveenrelict een andere achtergrond, maar vermoedelijk spelen er vergelijkbare processen als in de vennen en heidevelden in Gees.

In algemene zin kan hierover worden opgemerkt dat de broedvogelbevolking van de bossen zich aan het stabiliseren is. Soorten van halfopen gebieden en boreale naaldbossen met hun brandvlakten en vlaktegewijze jonge opslag, die tot in de jaren negentig in de bossen voorkwamen, zijn hoegenaamd verdwenen of teruggedrongen tot de bosranden en heidevelden. Wat overblijft is een vogelbevolking die karakteristiek is voor middeloud gemengd bos, met weinig bodembroeders en struikfoerageerders. Hoewel dit betekent dat er soorten zijn verdwenen, is het een normaal proces, waarbij de vogelbevolking in 2007 meer overeenkomst met de oorspronkelijke avifauna (van voor het landbouwtijdperk) heeft, dan ze in de afgelopen duizenden jaren heeft gehad. Zonder verdere ingrepen zal het bossysteem zich de komende decennia waarschijnlijk gaan verrijken wat betreft de diversiteit van broedvogels.

Op de heidevelden heeft in de afgelopen 30 jaar een verandering plaatsgevonden, waarbij de soorten van open heide hebben plaatsgemaakt voor soorten die beslotener habitats prefereren. Dit heeft waarschijnlijk niet zozeer te maken met de openheid van de heide, maar meer met het veranderen van de heidestructuur. Met plaggen zijn korte tijd nog mogelijkheden gecreëerd voor soorten die een spaarzame begroeiing prefereren, maar ondanks opnieuw plaggen zijn deze soorten recentelijk niet teruggekeerd. Alleen soorten die hoge, structuurarme heide verdragen, zoals Graspieper, Roodborsttapuit en mogelijk Nachtzwaluw, doen het nog goed. Vermoedelijk lijdt de heide onder een toenemende eenvormigheid, die kennelijk niet is terug te draaien met de bekende beheersmaatregelen als plaggen, begrazen en vernatten. Deze maatregelen werken waarschijnlijk niet gradiënt-verhogend en het hele heidesysteem als zodanig wordt tegengewerkt door depositie van stikstof. Al met al kan worden gesteld dat de heide- en veengebieden momenteel een vogelstand herbergen die weinig afwijkt van die in kleinschalig agrarisch gebied.

6. Samenvatting

In 2007 is een integrale broedvogelkartering uitgevoerd in enkele bos- en heidegebieden van Gees. De gekarteerde oppervlakte besloeg 1008 hectare, bij een gemiddelde van 13 minuten per hectare aan veldwerk. In totaal zijn 79 soorten vastgesteld, waarvan 63 overal vlakdekkend geteld. Van alle aangetroffen broedvogels staan dertien soorten op de Rode Lijst van bedreigde broedvogels in Nederland: Wintertaling, Zomertortel, Koekoek, Ransuil, Nachtzwaluw, Groene Specht, Boerenzwaluw, Graspieper, Gele Kwikstaart, Grauwe Vliegenvanger, Matkop, Wielewaal en Kneu. Vergeleken met de vorige kartering in 2000, is er in Gees vooral weinig veranderd. Duidelijke toename werd vastgesteld bij Kleine Bonte Specht, Boomklever, Grauwe en Bonte Vliegenvanger (de laatste door ophangen van nestkasten) en evidente afname bij Wintertaling, Kuifeend, Ransuil en Veldleeuwerik.



Nest van Buizerd in berkenrand van De Witten, 11 februari 2008.

7. Literatuur

VAN DIJK A.J., 1996. Broedvogels inventariseren in proefvlakken (Handleiding Broedvogel Monitoring Project). SOVON, Beek-Ubbergen.

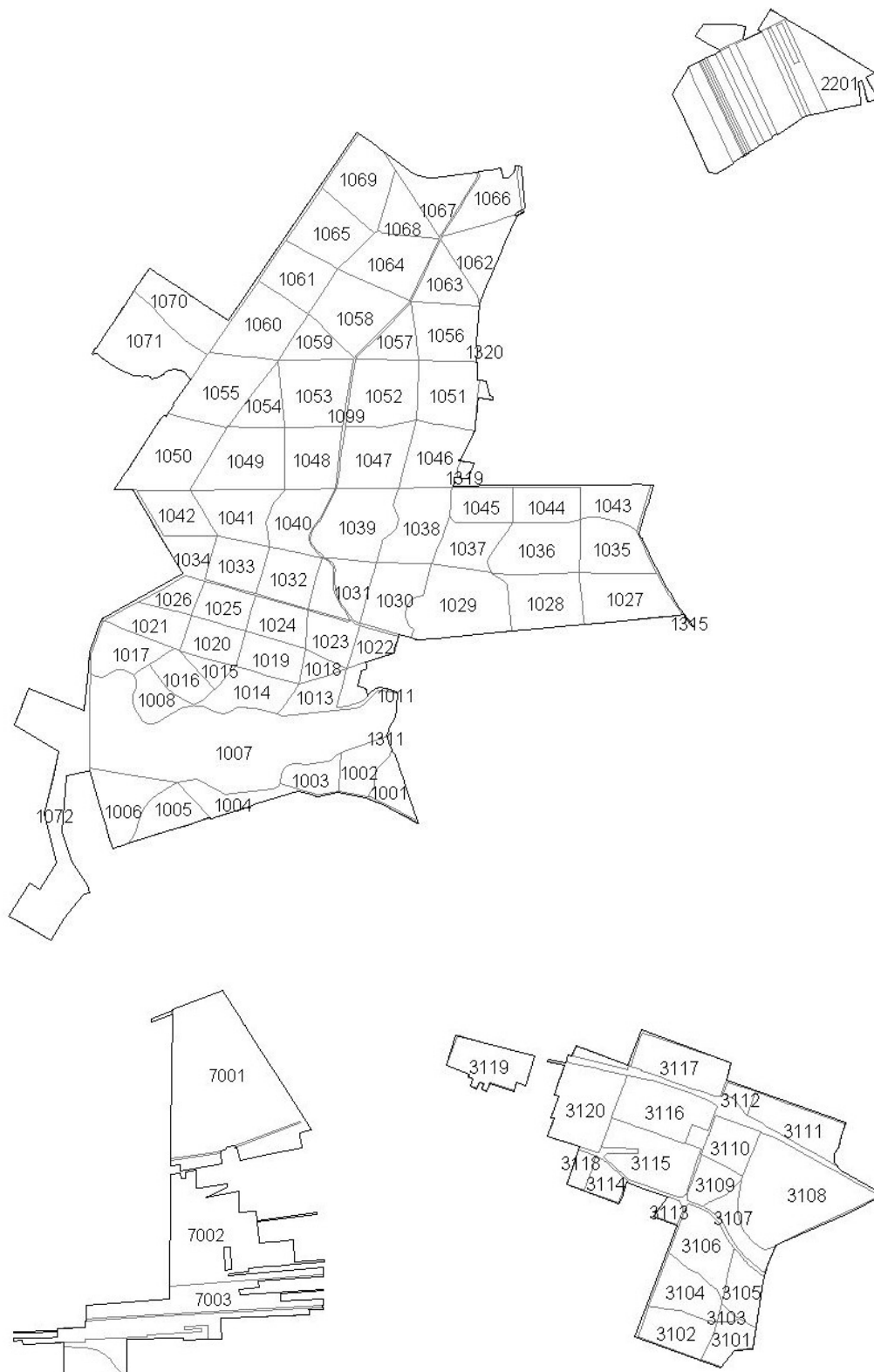
KROON DE H.G.J., 1976. De aanwezigheid van Waterrallen als broedvogel. Het Vogeljaar 24: 187-192.

VAN MANEN W., 2005. Valstrikken en vingerwijzingen bij het inventariseren van broedvogels. Handleiding Soortgerichte Gebiedsinventarisaties Broedvogels.

OTTENS H.J., 2000. Broedvogels van Boswachterij Gees in 2000. SOVON-inventarisatierapport 2000/25. SOVON Vogelonderzoek Nederland, Beek-Ubbergen.

STORTELDER A.H.F., VAN DORT K.W., SCHAMINEE J.H.J. & SMITS N.A.C., 1999. Beheer van bosranden, van scherpe grens naar soortenrijke gradiënt. Uitgave KNNV Uitgeverij, ISBN 90 5011 130 0.

Bijlage 1. Vaknummering in Boswachterij Gees, met linksboven Gees, rechtsboven Mepperdennen, linksonder De Witten en rechtsonder Witteveen.



Bijlage 2 (volgende pagina's). Verspreidingskaarten.

SOVON Vogelonderzoek Nederland

Rijksstraatweg 178
6573 DG Beek-Ubbergen
T (024) 684 81 11
F (024) 684 81 22

E info@sovon.nl
I www.sovon.nl



In 2007 is een integrale broedvogelkartering uitgevoerd in enkele bos- en heidegebieden van Gees (1008 ha). In totaal zijn 79 soorten vastgesteld, waarvan 63 overal vlakdekkend geteld.

Van alle aangetroffen broedvogels staan dertien soorten op de Rode Lijst van bedreigde broedvogels in Nederland: Wintertaling, Zomertortel, Koekoek, Ransuil, Nachtzwaluw, Groene Specht, Boerenzwaluw, Graspieper, Gele Kwikstaart, Grauwe Vliegenvanger, Matkop, Wielewaal en Kneu.

Vergeleken met de vorige kartering in 2000, is er in Gees vooral weinig veranderd. Duidelijke toename werd vastgesteld bij Kleine Bonte Specht, Boomklever, Grauwe en Bonte Vliegenvanger en evidente afname bij Wintertaling, Kuifeend, Ransuil en Veldleeuwerik.